

**T.C.
BARTIN VALİLİĞİ**



2013 YILI

GENEL DEĞERLENDİRME TOPLANTISI

10 OCAK 2014



İDARİ YAPI VE NÜFUS

İlçeler	2012 Yılı Nüfusu	2012 Yılı İlçe Merkezi Nüfusları	2000 Yılı Nüfusu	Belediye Sayısı	Mahalle Sayısı	Köy Sayısı
Bartın Mrk.	143.262	56.557	130.492	4	31	133
Amasra	15.284	6.601	16.122	1	5	30
Kurucaşile	7.210	1.738	8.742	1	4	28
Ulus	22.680	3.255	28.822	3	12	69
Toplam	188.436	68.151	184.178	9	52	260

- İlin toplam nüfusu 188.436'dır.
- İlimizde Merkez ilçe dahil 4 ilçe, 9 Belediye, 52 Mahalle ve 260 köy bulunmaktadır.
- Nüfusun % 36'sı (68.151) şehirde, % 64'ü (120.285) kırsal alanda yaşamaktadır.
- Nüfusun % 49,31'ini 92.922 kişi ile erkekler, % 50,69'unu 95.514 kişi ile kadınlar oluşturmaktadırlar.
- Bartın genelinde 2011 ve 2012 yılları nüfus artış hızı ‰ (binde) 6,1 olmuştur.
- Bartın 2011-2012 yılında 7.145 kişi göç alıp, 7.330 kişi göç vermiştir.



GENEL SOSYO-EKONOMİK BİLGİLER

- İlimiz, 2012 yılında açıklanan Yeni teşvik sistemine göre 4. Bölgede yer almaktadır.
- Yüzölçümü **2.143 km²**, Nüfus yoğunluğu **88** kişidir.
- Bartın, iller Sosyo-Ekonomik gelişmişlik sıralamasında **48.** sıradadır. (Kalkınma Bakanlığı - 2011)
- Ekonomik yapıyı belirleyen ana unsurlar; Madencilik, Sanayi, Tarım, Ticaret, Turizm ve Ormancılıktır.
- 22 banka şubesinin bulunduğu ilimiz, kişi başına düşen mevduat sıralamasında 5.355 TL ile Türkiye’de 19.sırada yer almaktadır.
- Milli Gelirin sektörel dağılımı incelendiğinde (TR81 Zonguldak, Karabük, Bartın); Hizmetler Sektörü %56,3 ile birinci sırada, Sanayi Sektörü %38,2 ile ikinci sırada ve Tarım Sektörü %5,5 ile üçüncü sırada yer almaktadır. (TÜİK)

GENEL SOSYO-EKONOMİK BİLGİLER

İşsizlik, İstihdam ve İşgücüne Katılım Oranı

TÜİK 2012 verilerine göre;

- Bartın'da işsizlik oranı % 5,7 (Türkiye Ortalaması % 9,2)
- İstihdam oranı %57,5 (Türkiye Ortalaması % 45,4)
- İş gücüne katılıma oranı ise %60,9 'dur. (Türkiye Ortalaması % 50)

Kayıtlı İşsiz Sayısı

YILLAR	ERKEK	KADIN	TOPLAM
2012	4.384	3.201	7.585
2013	4.264	3.430	7.694

Kayıtlı İş Arayan Sayısı

YILLAR	ERKEK	KADIN	TOPLAM
2012	7.315	4.745	12.060
2013	8.784	6.276	15.060

İl Geneli, Okul, Öğretmen ve Öğrenci Sayıları

İl Genelinde Okul Öncesi , İlk ve Ortaokul, Lise (Resmi+Özel);

- 170 okul, 1.646 derslik mevcuttur.
- İl genelinde 1.867 öğretmen ile 32.846 öğrencimize eğitim ve öğretimde hizmet verilmektedir.
- Derslik başına; okul öncesinde 17, ilkokulda 17, ortaokulda 19, Lisede 22 öğrenci düşmektedir.
- Okullaşma oranı; okul öncesinde % 59, ilkokulda %99, Ortaokulda %99 - Lise % 80 dir.
- Okuryazar oranı % 93 tür.

LYS

- LYS sınavlarında ilimiz 2011 yılında Türkiye İller sıralamasında 7., 2012 yılında ise 1. sırada yer almıştır.

Eğitim Göstergeleri

● Eğitim Kurumları (Resmi+Özel)

TÜR	Okul	Yönetici Sayısı	Öğretmen	Usta Öğretici	Öğrenci	Derslik
Anaokulu	8	7	28	-	650	31
Anasınıfı (İÖÖ. ve Liselerinin Bünyesinde)	82*	-	103	-	1.501	95
İlkokul	77	47	438	-	8.946	520
Ortaokul	49	67	613	-	9.876	530
Lise	25	83	652	-	9.394	424
Açık Lise	-	-	-	-	2.479	-
Bağlı Kurumlar	11	30	33	2	-	46
Genel Toplam	170	234	1.867	2	32.846	1.646

* Anasınıfı ilkokul, ortaokul ve lise bünyesinde açıldığı için okul sayısına eklenmemiştir.

Eğitim Göstergeleri

● Derslik Başına Düşen Öğrenci Sayısı- Okullaşma Oranı- Okur Yazar Oranı

TÜR	Derslik Başına Düşen Öğrenci Sayısı	Okullaşma Oranı (%)
Anaokulu	17	59
İlkokul	17	99
Ortaokul	19	99
Lise	22	80

	Okur Yazar Oranı (%)
Kadın	87
Erkek	96
Genel	93

Eğitim Göstergeleri

Orta Öğretim Öğrenci Yurtları

RESMİ ORTA ÖĞRETİM ÖĞRENCİ YURTLARI				
2013-2014				
Sayı	Kapasite		Barınan Öğrenci	
	Kız	Erkek	Kız	Erkek
2	172	52	142	45
TOPLAM	224		187	

ÖZEL ORTA ÖĞRETİM ÖĞRENCİ YURTLARI				
2013-2014				
Sayı	Kapasite		Barınan Öğrenci	
	Kız	Erkek	Kız	Erkek
14	75	705	33	465
TOPLAM	790		498	

2013-2014 Eğitim- Öğretim döneminde 411'i resmi, 1.288'i özel kurumlarda olmak üzere 1.699 öğrencimiz ortaöğretim yurtlarında konaklamaktadır.

Eğitim Göstergeleri

◆ Taşınalı Eğitim

YIL	Taşınma Eğitim Merkezi Sayısı	Toplam Taşınan Öğrenci Sayısı
2010-2011	57	7.981
2011-2012	54	7.803
2012-2013	53	8.186
2013-2014	64	9.689

◆ Dağıtılan Ücretsiz Ders Kitapları

YIL	İLKÖĞRETİM	LİSE	TOPLAM
2010-2011	253.212	107.505	360.717
2011-2012	243.155	105.145	348.300
2012-2013	240.365	113.391	353.756
2013-2014	238.535	120.792	359.327

EĞİTİM-Yükseköğretim

Bartın Üniversitesi



Genel Bilgiler:

- 22 Mayıs 2008 tarih ve 5765 sayılı kanun ile kurulan Bartın Üniversitesinde; 7 fakülte, 1 Yüksekokul, 2 Meslek Yüksekokulu ve 3 Enstitü bulunmaktadır.
- **2013-2014 Öğretim döneminde 410'u akademik ve 235'i idari olmak üzere toplam 645 personel bulunmaktadır. Öğrenci sayısı ise 9.033'tür.**
- **Üniversitemizin yeni kampus alanı; Merkez İlçeye bağlı Kutlubeyyazıcılar Köyü ile Esenyurt Köyü sınırları içerisinde bulunan toplam 1.171.032,22 m² alan üzerinde kurulacaktır. Muhtelif binaların inşaatına başlanmış olup, inşaat çalışması devam etmektedir.**

EĞİTİM-Yükseköğretim

Bartın Üniversitesi

Barınma



Devlet Yurtları

- Mevcut kampüs alanı içerisinde Kredi ve Yurtlar Kurumuna bağlı 514'ü kız, 416'sı erkek Toplam 930 öğrenci kapasiteli 1 yurt bulunmaktadır. %100 kapasite ile hizmet vermektedir.

Özel Yurtlar

- 857 kapasiteli 8 adet özel yurttan; 375'i kız, 482'si erkek öğrenci olmak üzere toplam 850 öğrenciye hizmet verilmektedir.
- Ayrıca 1.169 yatak kapasiteli 28 pansiyon ile öğrencilerin konaklama sorunları giderilmeye çalışılmaktadır.

Yurt			Barınan Öğrenci		
Tipi	Sayısı	Kapasite	Kız	Erkek	Toplam
YURTKUR	1	930	514	416	930
ÖZEL	8	857	375	482	857
TOPLAM	9	1.787	889	898	1.787

İl Genelinde;



- 1 Devlet Hastanesi ile Amasra ve Ulus İlçe Entegre Hastaneleri olmak üzere toplam 3 hastane mevcuttur.
- Hastanelerde toplam yatak sayısı 402 olup; yatak doluluk oranı il geneli %86'dır.
- İlimizde kamu sektöründe toplam 228 doktor bulunmakta olup; bunun 80'i uzman, 88'i pratisyen, 60'ı da aile hekimidir. Ayrıca 19 adet diş hekimi bulunmaktadır.

- Yatak başına düşen kişi sayısı 468
- Hekim Başına düşen kişi sayısı ise 1.121'dir.
- 2 özel tıp merkezi, 1 özel poliklinik ve 12 özel muayenehane vardır.
- 60 aile hekimi ve 4 Toplum Sağlığı Merkezi hizmeti sürdürmektedir.

Genel Sağlık Göstergeleri

	2012	2013	TÜRKİYE 2012 ORTALAMASI/ SAYISI
Uzman Hekim Başına Düşen Kişi Sayısı	2.191	2.355	2.219
Pratisyen Hekim Başına Düşen Kişi Sayısı	2.004	2.141	2.330
Yatak Başına Düşen Kişi Sayısı	472	468	378
Hastaneye Toplam Müracaat Sayısı	712.434	660.174	354.636.935
Hastaneye Kişi Başı Ortalama Müracaat Sayısı	2.6	3,5	4.7
Doktor Başına Düşen Muayene Sayısı	7.579	7,335	1.136
Yatan Hasta Sayısı	26.059	23.876	6.891.857
Yatak Doluluk Oranı (%)	77	86,26	66.4
İl Dışı Hasta Sevk Sayısı	12.793	11.756	-
İl Dışı Hasta Sevk Oranı	1.79	1,78	-



Genel Sağlık Göstergeleri

	2012	2013	TÜRKİYE 2012 ORTALAMASI/SAYISI
Aile Hekimliği	59	60	20.811
Aile Hekimi Başına Düşen Nüfus Sayısı	3.193	3.134	3.634
Sağlık Evi Sayısı	32	31	5691
Hastane Yatak sayısı	399	402	200.072
Yatak Başına Düşen Nüfus	472	468	378
Uzman Hekim Sayısı	86	80	34069
Pratisyen Hekim Sayısı	94	88	32457
Diş Tabibi Sayısı	20	19	7291
Diş Tabibi Başına Düşen Nüfus	9.421	9.917	10.372
Hemşire- Ebe Sayısı	442	451	140.527
Hemşire- Ebe Başına Düşen Nüfus	426	417	538



ÇALIŞMA VE SOSYAL GÜVENLİK

Sosyal Güvenlik Kapsamında Çalışanlar

- SG Kapsamında aktif çalışan kişi sayısı: 42.121 , Oranı: % 22,35
- SG Kapsamında emekli kişi sayısı: 43.501, Oranı: % 23,09
- SG Kapsamında bakmakla yükümlü tutulanlar: 79.380, Oranı: % 42,13
- Toplam SG Kapsamında olan nüfus: 165.002, Oranı: % 87,56

Gelir Testi Yaptıranlar

- Gelir testi yaptıran sayısı: 17.823 , Oranı: % 9,45

Sosyal Güvenlik Kapsamı Dışında Kalan Nüfus

- Sosyal Güvenlik Kapsamı Dışında Kalan Nüfus: 5.611, Oranı: % 2,97

*Oranlar İl Nüfusuna göre (188.436) hesaplanmıştır.

ÇALIŞMA VE SOSYAL GÜVENLİK - İŞKUR

İşsizlik Sigortası Ödemeleri

Yıl	Ödenen Kişi Sayısı	Ödenen Miktar (TL)
2012	5.264	1.904.872
2013	5.869	2.384.619
TOPLAM	11.133	4.289.491

• 2012 ve 2013 yıllarında toplam 11.133 kişiye 4.289.491 TL işsizlik sigortası ödeme yapılmıştır.

İş Arama Beceri Faaliyetleri

Faaliyet	2012	2013
Okul Çalışması	1.187	2.204
Askeri Birlikler	49	0
İşkur Grup	78	22
Bireysel Görüşme	6.651	8.489
Veli Toplantısı	0	17
TOPLAM	7.965	10.764

• 2012 ve 2013 yıllarında toplam 18.729 kişi iş arama beceri faaliyetlerinden yararlanmıştı.



ÇALIŞMA VE SOSYAL GÜVENLİK - İŞKUR

İşgücü Yetiştirme Faaliyetleri

MESLEK	DÜZENLENEN KURS SAYISI		EĞİTİME KATILAN KURSIYER SAYISI	
	2012	2013	2012	2013
İşgücü Yetiştirme Kursları-Genel	14	1	317	16
İstihdam Garantili Kurslar	11	1	253	19
Çalışanlara Yönelik Kurslar	1	3	25	65
Özörlönlere Yönelik Kurslar	0	1	0	16
Hükömlönlere Yönelik Kurslar	1	0	19	0
Girişimcilik	4	4	89	91
UMEM PROJESİ Kursları	7	8	97	185
İşbaşı Eğitim Programı	90	119	262	267
Toplum Yararına Programları	16	16	302	818
TOPLAM	144	153	1364	1477
GENEL TOPLAM	297		2.841	

DEFTERDARLIK (VERGİ)

Bartın İl ve İlçeleri Vergi Mükellef Sayıları

TÜRÜ	2012	2013
Gelir Vergisi	8.464	8.834
Kurumlar Vergisi	1.066	1.058
Katma Değer vergisi	4.197	4.204
TOPLAM	13.727	14.096



DEFTERDARLIK (VERGİ)

Bütçe Gelir- Gider Karşılaştırması

Yıllar	Bütçe Gelirleri		Bütçe Giderleri	Türkiye Bütçe Gelir (Tahsilât)	Türkiye Gelir Bartın Payı (%) (Tahsilât)
	(Tahakkuk)	(Tahsilât)			
2012	251.489.253	164.991.916	327.379.960	228.911.000.000	0.004
2013*	291.416.000	194.279.000	378.937.000	356.982.000.000	0.004

* 2013 yılı verileri Kasım ayı sonu itibariyle hazırlanmıştır.

Vergi Tahakkuk- Tahsilatı ve Oranları

	Tahakkuk	Tahsilât	Tah./Tahsilât Oranı	Türkiye Toplam Tah. İçindeki Payı
2012	197.519.000	148.803.739	75,34	0,04
2013	228.173.000	173.210.000	75,91	0,04

ASAYİŞ VE GÜVENLİK



- İlimizde Jandarma Sorumluluk Bölgesi Nüfusu 115.910 olup; 1 Jandarma personeline 353 kişi düşmektedir.
- Jandarma Sorumluluk Bölgesi yüzölçümü 2.079 km² olup; il yüzölçümünün %97'lik kısmını oluşturmaktadır.

(İlin yüzölçümü 2.143 km²)

- İlimizde Polis sorumluluk bölgesi nüfusu 68.151 kişi olup; 1 polis memuruna 133 kişi düşmektedir.
- Polis sorumluluk Bölgesi yüzölçümü 90,44 km² olup; il yüzölçümünün %4,5'lik kısmını oluşturmaktadır.



ASAYİŞ VE GÜVENLİK

İl Genelinde Aydınlatılan Olay – Faili Meçhul Oranları

SUÇ TÜRÜ	2012	2013
Kişilere Karşı	1.916	2.072
Malvarlığına Karşı	532	625
Topluma Karşı	297	316
Millete ve Devlete Karşı	54	57
Takibi Gerektiren	1.268	1.394
TOPLAM	4.067	4.464

İl Genelinde Aydınlatma- Faili Meçhul Çözme Başarı Durumu

OLAY TÜRÜ	2012	2013
Aydınlatılan Olay	4.405	4.856
Faili Meçhul Olay	114	185
Toplam Olay	4.417	5.041
Çözme Başarı (%)	98	97

ASAYIŞ VE GÜVENLİK



İl Genelinde Olay Türleri

OLAY TÜRÜ	2012	2013
Asayiş Olayları	3.532	4.074
Güvenlik Olayları	2	2
Kaçakçılık Olayları	102	95
Terör Olayları	3	2
TOPLAM	3.639	4.173

ASAYIŞ VE GÜVENLİK



İl Genelinde Trafik Olayları

YIL	ÖLÜMLÜ	YARALANMALI	MADDİ HASARLI	TOPLAM
2012	10	425	370	805
2013	10	370	338	718

Araç Sürücü Belge Sayısı

YILLAR	TOPLAM ARAÇ SAYISI	TOPLAM SÜRÜCÜ SAYISI
2012	38.479	45.196
2013	41.266	47.491

Sosyal Yardımlar (SYDV)

SYDV Ayni ve Nakdi Yardımları 2012

Vakıflar	Kişi Sayısı	Tutarı (TL)
Bartın	9.894	3.121.047
Amasra	1.501	1.313.065
Kurucaşile	908	280.103
Ulus	1.757	515.998
TOPLAM	14.060	5.230.214

2013

Kişi Sayısı	Tutarı (TL)
10.231	2.122.645
1.113	510.040
839	438.421
2.760	1.042.360
14.943	4.113.468

SYD Vakıfları Kömür Yardımları 2012

Vakıflar	Aile Sayısı	Miktar (Ton)
Bartın	1.661	2.076
Amasra	350	350
Kurucaşile	245	322
Ulus	756	750
TOPLAM	3.012	3.498

2013

Kişi sayısı	Miktar (Ton)
1.653	2.730
350	350
350	286,3
961	961
3.314	4.327

Sosyal Yardımlar (SYDV)

İl genelinde;

- 2012 yılında toplam 14.060 kişiye 5.230.214 TL Ayni-Nakdi Yardım, 3012 aileye de 3.498 ton Kömür yardımı yapılmıştır.
- 2013 yılında ise, toplam 14.943 kişiye 4.113.468 TL Ayni-Nakdi yardım, 3.314 aileye de 4.327 ton kömür yardım yapılmıştır.



Genel Durum

- Önemli sektörlerin başında; tekstil-konfeksiyon, kömür, toprak, plastik, metal eşya, gıda, orman ürünleri ve mobilya sanayi gelmektedir.
- İlde sanayi arsalarının yeterli büyüklük ve sayıda üretilip, özel girişimcilerin istifadesine sunulamamasından dolayı özel sektör yatırımları, beklenen düzeyin altında kalmaktadır.

Tesis Türü	Firma Sayısı	Çalışan Sayısı	Sanayide İstihdam Oranı %
Tekstil - Konfeksiyon Sanayi	17	3.260	38
Kimya, Kömür ve Plastik Sanayi	16	2.108	24
Taş ve Toprağa Dayalı Sanayi	24	1.167	13
Orman Ürünleri ve Mobilya Sanayi	19	333	4
Gıda Sanayi	22	422	5
Metal Eşya ve Makine Teçhizat Sanayi	12	704	8
Diğer Sanayi	12	699	8
Toplam	122	8.693	100

- 122 sanayi tesisinde 8.693 kişi istihdam edilmektedir. En fazla istihdam 3.260 kişi ile tekstil ve konfeksiyon sektöründedir.

SANAYİ - OSB



OSB'de Firma ve İstihdam Sayısı



İstihdamın Sektörel Dağılımı

Sektör	Firma	Çalışan
Gıda San.	2	143
Dokuma ve Giyim San.	11	2.060
Orman Ürünleri San.	4	183
Plastik San.	5	64
Kimya Sanayi	1	17
Otomotiv Yan Sanayi.	1	548
Pişmiş Kil ve Çimento Gereçleri San.	1	54
Demir Çelik Sanayi	6	443
TOPLAM	31	3.512

- 1995 yılında temeli atılmış, 1999 yılında faaliyete başlamıştır.
- Toplam alanı 948.153 m² 'dir.
- Bölgede 30 adet sanayi parseli bulunmaktadır. 27 firma üretiminde, 4 firma üretime ara vermiştir.
- Toplam istihdam 3.512 kişidir.

DIŞ TİCARET

Bartın İli İhracat-İthalat

Yıllar	İhracat (\$)	İthalat (\$)
2007	4.055.000	16.692.000
2008	9.632.000	8.143.000
2009	14.659.000	8.950.000
2010	15.694.000	9.358.000
2011	20.625.000	14.850.000
2012	14.116.000	15.211.000
2013	22.107.000	10.157.000



DIŞ TİCARET - Bartın Limanı Dış Ticaret Hacmi

Bartın Limanı İhracat-İthalat

Yıllar	İhracat (\$)	İthalat (\$)
2007	177.080.000	171.388.000
2008	161.751.000	227.778.000
2009	139.202.000	143.178.000
2010	127.349.000	211.949.000
2011	127.298.000	277.638.000
2012	138.880.000	189.331.000
2013	129.144.000	213.642.000



- İhraç Malları: Profil Demir, Narenciye, Diatomit Madeni ve Alçı, Çimento, İnşaat Malzemeleri.
- İthal Malları: Kütük Demir, Tomruk ve Kömürdür.

DIŞ TİCARET - Bartın Limanı

Limana Gelen Gemi Sayısı

Yıllar	Türk Bayraklı	Yabancı Bayraklı	Toplam
2012	243	260	503
2013	357	274	631

2012 yılında 243'ü Türk, 260 yabancı bayraklı olmak üzere toplam 503 gemi limana gelmişken; 2013 yılında 357'si Türk, 274'ü yabancı bayraklı olmak üzere 631 gemi limana gelmiştir.

Limana Gelen Yolcu İstatistikleri

Yıl	Gemi Sayısı			Yolcu Sayısı		
	Kurvaziyer	Diğer	Toplam	Diğer	Kurvaziyer	Toplam
2012	8	2	10	201	781	30+ 952 Transit Yolcu
2013	15	4	19	22	2071	25+2.068 Transit Yolcu

2012 yılında limana 982 yolcu giriş yapmışken; 2013 yılında bu sayı 2.093 kişiye ulaşmıştır.

DIŞ TİCARET - Bartın Limanı

Bartın Limanı Yükleme- Boşaltma (Ton)

Yıllar	Yükleme	Boşaltma	Toplam
2012	786.781	531.038	1.317.819
2013	914.142	864.803	1.778.945

2012 ve 2013 yıllarında 1.700.923 Ton yükleme, 1.395.841 ton boşaltma olmak üzere toplam 3.096.764 ton yükleme-boşaltma yapılmıştır.

Kayıtlı Gemi ve Gemi Adamı Sayısı

Bartın Limanı	Gemi	Aktif Gemi Adamı Sayısı
2012	246	535
2013	241	558

2012 yılında 246 olan limana kayıtlı gemi sayısı 2013 yılında 241 olmuştur. 2012 yılında 535 olan limana kayıtlı aktif gemi adamı sayısı 2013 yılında 558'e yükselmiştir.



TARIM VE HAYVANCILIK

İşlenen Arazi Kullanım Durumu*

İlin Arazi Varlığı

Cinsi	Yüzölçümü (ha.)	Oran (%)
Tarım Arazisi	707.616	32,79
Orman Arazisi	137.804,70	63,86
Çayır ve Mera	1.376,50	0,64
Tarım Dışı Arazi.	5.833,40	2,73
TOPLAM	215.776,20	100

Kullanım Şekli	2011 (ha.)	2012 (ha.)
Hububat	28.492,30	26.354,70
Ekimi Yapılmayan Tarla Alanı	25.395,20	22.494,60
Sebzelik	1.564,60	1.764,20
Örtü Altı Alanı	160,70	164,50
Meyvelik	5.452,30	7.458,20
Sanayi Bitki Alanı	724,40	879,40
Baklagiller Alanı	494,50	491,70
Yem Bitkileri Alanı	10.967,80	12.212,10
Nadas	2.702,50	1.080,10

*2013 yılı verileri TÜİK tarafından açıklanmamıştır.

Hayvan Varlığı

Büyükbaş			Küçükbaş		Kanatlı	Kovan	
Sığır			Manda	Koyun			Keçi
Kültür	Kültür Melezi	Yerli					
14.664	31.724	7.923	1.792	3.494	1.135	885.979	25.587

TARIM VE HAYVANCILIK

Faaliyetler



• 2013 Yılı Tarıma Dayalı Ekonomik Yatırım Programı Uygulamaları kapsamında Gıda Tarım ve Hayvancılık Bakanlığınca onaylanan 3 projeden 2'si için 2 yatırımcıyla 2 adet soğuk hava deposu yatırımı için hibe sözleşmesi imzalanmıştır. 2 proje için 149.242 TL proje desteği verilecektir.

• 584.887 TL tutarında hibe verilerek 310 adet makine ve ekipman çiftçilere dağıtılmıştır.

• 243 köyde 4.697 çiftçimize tarımsal konularda uygulamalı olarak eğitimler verilmiştir.

• 12 kursta 362 vatandaşımıza arıcılık eğitimi düzenlenmiştir.

• İl genelinde 238 üretim yeri denetimi gerçekleştirilmiştir.

TARIM VE HAYVANCILIK

Faaliyetler

● 2013 yıl genelinde

- 6.943.479 TL tutarında Bitkisel Ürün ve Üretim,
- 2.703.104 TL tutarında Hayvancılık,
- 486.588 TL tutarında % 50 Hibe Destekli Kırsal Kalkınma Yatırımlarını Destekleme Programı

kapsamında olmak üzere çiftçilerimize toplam 10.133.171 TL destek sağlanmıştır.

● Gıda işletmelerinde Genel Hijyen Konulu 9 adet eğitim ve bilgilendirme toplantısı düzenlenmiş, toplantıya 652 gıda işletme personeli katılmıştır.

● İl genelinde 238 üretim yeri denetimi gerçekleştirilmiştir.



TARIM VE HAYVANCILIK

Faaliyetler

Yem Bitkileri Desteklemeleri

YEM BİTKİLERİ TOPLAM DEĞERLERİ (TL)		
	2012	2013
Çiftçi Sayısı	1.251	1.297
Alan (da)	18.873	19.218
Destek Miktarı (TL)	833.543	994.219



Suni Tohumlama Faaliyetleri

YILLAR	UYGULAYICI SAYISI	UYGULAMA SAYISI
2011	23	13.611
2012	25	13.225
2013	19	14.174





KADASTRO ÇALIŞMALARI

Yıllara Göre Kadastro Tamamlanan Birim Sayıları

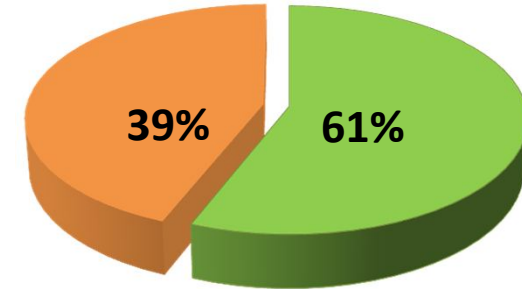
İLÇELER	1955-2004		2005-2006		2007		2008		2009		2010		TOPLAM	
	Mahalle	Köy	Mahalle	Köy	Mahalle	Köy	Mahalle	Köy	Mahalle	Köy	Mahalle	Köy	Mahalle	Köy
AMASRA	5	12	0	0	0	6	0	12	0	0	0	0	5	30
BARTIN MERKEZ	20	91	0	4	7	39	0	0	0	0	0	1	27	135
KURUCAŞİLE	4	2	0	0	0	0	0	26	0	0	0	0	4	28
ULUS	12	2	0	0	0	23	0	0	0	32	0	12	12	69
İL TOPLAMI	41	107	0	4	7	68	0	38	0	32	0	13	48	262
GENEL TOPLAM	148		4		75		38		32		13		310	

- 2005 ve 2011 Yılları arasında toplam 162 birimde 141.129 adet parselin tapu kayıt senetleri dağıtımı yapılmıştır.
- 2012 yılında 39 birimde 22-A (Yenileme) kadastro çalışmaları tamamlanmıştır.
- 2013 yılında 3 birimde 2-B çalışması tamamlanmış; 1 birimde ise çalışmalar devam etmektedir.

ORMAN

Orman Varlığı

- İlimizin %61'i Ormanlık alandır.



- İlimizde orman alanlarının %94'lük kısmında orman kadastrosu yapılmış; %6'lık kısımda ise orman kadastro çalışmaları devam etmektedir.
- 2002-2013 Yılları arasında 780 ha. alan ağaçlandırılarak; 607.300 adet fidan dikimi yapılmıştır.
- İlimizde korunan alanlar içerisinde "Küre Dağları Milli Parkı" bulunmaktadır.

ORMAN

Yürütülen Çalışmalar

- 2013 yılında orman köylerinde yaşayan 96 aileye 328.700 TL ORKÖY kredisi verilmiştir.
- 58 Hektar alanda 127.000 Adet Fidan dikilmiş ve 480 kg. tohum ekilmiştir.
- 27 köyde 2013 yılında 92 Ha alanda gelir getirici türlerle çalışma yapılacak 32.700 Adet Fıstıkçamı, Ceviz , Ihlamur vb. fidan dikilmiş olup; 2013 yılında 24.000 adet fidan ücretsiz olarak vatandaşlarımıza dağıtılmıştır.



ORMAN

Yürütülen Çalışmalar

- İlimizdeki 13 okula 1000 adet fidan dikilmiş olup; 2014 yılında da çalışmalara devam edilecektir.
- Yapılan silvikültür, ağaçlandırma ve üretim faaliyetleri ile; 27 Orman Köylerini Kalkındırma Kooperatifine 8.255.000 TL ödeme yapılmıştır.
- 1.300 Hektar ormanlık alanda Genç Meşçere Bakımı yapılmıştır.



KÜLTÜR TURİZM

Konaklama Olanakları

Tesisler ve Yatak Kapasiteleri

Tesis Türü	Adedi	Oda / Yatak
Yatırım Belgeli	1	99 / 189
Turizm İşletme Belgeli	6	290 / 594
Yerel Yönetim Belgeli	70	1.011 / 2.514
Genel Toplam	77	1.400 / 3.297

İlimizde bulunan yatırım, turizm işletme ve yerel yönetim belgeli toplam 77 tesiste, 1.400 oda, 3.297 yatak kapasitesi bulunmaktadır.

Ev Pansiyonculuğu

Yer	Adet	Oda / Yatak
İnkumu	10	30 / 90
Amasra	77	212 / 560
Çakraz	5	45 / 50
Toplam	92	287 / 700

İlimiz Amasra ilçesi ,İnkumu ve Çakraz tatil beldelerinde 92 pansiyonda 287 oda ve 700 yatak kapasitesi bulunmaktadır.

KÜLTÜR TURİZM

Konaklama İstatistikleri

İşletme, Yerel Yönetim Belgeli ve Ev Pansiyonları

Yıl	Giriş			Geceleme		
	Yabancı	Yerli	Toplam	Yabancı	Yerli	Toplam
2011	8.610	221.924	230.534	13.370	323.462	336.832
2012	8.668	227.892	236.560	13.604	326.225	339.829

*2013 verileri henüz açıklanmamıştır.

- İlimizin gününbirlik gelen turistlerle birlikte yıllık yaklaşık 400.000 turizm amaçlı ziyaretçiyi ağırlamaktadır.

KÜLTÜR TURİZM

Taşınmaz Kültür Varlıklarının Onarımı

- Osmanlı Döneminin sivil mimari örneklerinden olan ahşap Bartın evlerinden günümüze, il genelinde toplam 258 tescilli ahşap Bartın evi bulunmaktadır.
- 2863 sayılı Kültür ve Tabiat Varlıklarını Koruma Kanununca hazırlanan “Taşınmaz Kültür Varlıkları’nın Onarımına Yardım Sağlanmasına Dair Yönetmelik” kapsamında, ilimizde bulunan tarihi evler Proje ve Proje uygulama yardımlarından yararlanmaktadır.
- 2005-2013 yılları arasında toplam 99 kişi Proje yardımından, 33 kişi Proje Uygulama yardımından yararlanmıştır.

Proje ve Proje Uygulama Yardımları

Yıl	Proje Yardımları		Proje Uygulama Yardımları	
	Proje Sayısı	Toplam Tutar (TL)	Proje Sayısı	Toplam Tutar (TL)
2012	4	36.554	3	95.000
2013	6	55.136	8	290.000

KÜLTÜR TURİZM

Faaliyetler



● 2012 ve 2013 yıllarında İstanbul TÜYAP'ta düzenlenen "Doğu Akdeniz Uluslararası Turizm ve Seyahat Fuarı'na (EMITT) katılım sağlanmıştır.

● 06 – 09 Aralık 2012 tarihleri arasında İzmir'de düzenlenen "6. Travel Turkey İzmir" Turizm Fuar ve Konferansına ilimizi temsilen katılım sağlanmıştır.

● 17 Şubat 2013 tarihleri arasında Ordu Kültür Sanat Merkezi'nde düzenlenen "Ordu Karadeniz Turizm Fuarı"na ilimizi temsilen katılım sağlanmıştır.

● 28 Ağustos – 09 Eylül 2013 tarihleri arasında gerçekleştirilen "82. İzmir Enternasyonal Fuarı"na ilimiz temsil edilmiştir.

KÜLTÜR TURİZM

Faaliyetler

● 2013 yılında ilimizde ;

-31. *Bartın Kültür Sanat ve Turizm ve Çilek Festivali*

-Amasra Temmuz Kültür ve Sanat Günleri

-11. *Kurucaşile Ahşap Tekne ve Yat Festivali*

-4. *Bartın Telkırma Tasarım Yarışması*

-*Bartın Ulusal Şiir Günleri*

-19. *Uluslararası Bartın Tiyatro Festivali*

düzenlenmiştir.



KÜLTÜR TURİZM

Faaliyetler

● Dünya Miras Merkezi tarafından geçici listeye eklenen Amasra Kalesi'nin Dünya Mira Asil Listesine girebilmesi için UNESCO Dünya Kültürel ve Doğal Mirasın Korunmasına Dair Sözleşme uyarınca UNESCO Dünya Miras Komitesi tarafından belirlenen kriterlerin sağlanması ve hazırlık çalışmalarının yürütülmesi konularında çalışma yapacak “İzleme Heyeti ve Yürütme Komitesi” kurulmuştur. Bartın'daki birçok kamu kurum ve kuruluşu ile konu ile ilgili STK'ların ortak çalışma yürütecekleri komite her ay düzenli olarak toplanarak Amasra'nın UNESCO Dünya Mirası asil listesine girebilmesi için plan ve stratejiler üzerine çalışmaktadır.



SOSYAL HİZMETLER

Genel Bilgiler

	YILLAR		
	2011	2012	2013
Evlat Edindirilen Çocuk	9	4	7
Koruyucu Aile Yanında Bakılan Çocuk	3	5	5
Korunma Altına Alınan Çocuk	21	11	6
Engelli Bakım Ücretinden Yararlanan Engelli	1.328	1.478	1.463
Korunma ve Bakım Altında Bulunan Engelli	0	0	0
Aynı-Nakdi Yardımla Aile Yanına Döndürülen Çocuk	0	0	0
Aynı Nakdi Yardımdan Yararlanan Çocuk	41	50	55



SOSYAL HİZMETLER

Yapılan Sosyal Yardımlar

● Sosyal ve Ekonomik Destek kapsamında 2012 yılında 41 aileye 49 çocuk için 270.091 TL ödeme yapılmıştır. Aynı destek kapsamında 2013 yılında ise 60 aileye 68 çocuk için 314.915 TL ödeme gerçekleştirilmiştir.

● Engelli Evde Bakım Hizmetleri kapsamında 2012 yılında 1.478 engelli vatandaşımıza 10.813.166 TL Engelli Evde Bakım Ücreti ödenmiştir. 2013 yılında ise 1.488 engelli vatandaşımıza 12.611.141 TL tutarında Engelli Evde Bakım Ücreti ödemesinde bulunulmuştur.





GENÇLİK VE SPOR

Genel Göstergeler

İlimizde;

- 1 İhtisas Spor Kulübü, 6 Müessese Kulübü, 4 Okul Spor Kulübü ve 25 Spor Kulübü olmak üzere toplamda 36 kulüp bulunmaktadır.
- 1'i çim ve 1'i sentetik olmak üzere 2 futbol sahası, 2 kapalı spor salonu, 5 toprak zeminli futbol sahası, 1 semt sahası, 4 tenis kortu ve 1 kamp ve eğitim merkezi bulunmaktadır.
- 2.554'ü kadın, 8.733'ü erkek olmak üzere toplam 11.287 lisanslı sporcu bulunmaktadır.
- Hakem sayımız; 234'ü aday, 162'si il, 27'si ulusal düzeyde olmak üzere toplam 423 tür.
- İllerdeki spor faaliyetlerini yürütmek, sporun gelişmesini sağlamak, branşı ile ilgili kişi ve kuruluşlarla uyumlu çalışmak üzere çeşitli spor dallarında fahri olarak görev yapan 33 il temsilcisi hizmet vermektedir.

GENÇLİK VE SPOR

Faaliyetler

● Müdürlüğe bağlı Gençlik Merkezinde 2.938 üye bulunmaktadır. Gençlik Merkezinde 2012-2013 eğitim öğretim yılında 18 kurs açılmıştır.

● 2012 – 2013 Eğitim öğretim yılında okullar arası müsabakalar düzenlenmiş; bu müsabakalar kapsamında 14 branşta 24 ilkokul, 38 ortaokul, 21 lise olmak üzere toplam 83 okul katılmıştır.



GENÇLİK VE SPOR

Faaliyetler



• Gençlik faaliyetleri kapsamında 2013 yılında Ulukaya Şelalesine 1.500 gencimizin katılımı sağlanarak yürüyüş gerçekleştirilmiştir.

• İl Spor Merkezinde 15 branşta 1.078 gencimizin faaliyetlere katılımı sağlanmıştır.



• 2012-2013 sezonunda federasyon faaliyetleri kapsamında ilimizde futbol, voleybol ve hentbol branşlarında 8 müsabaka düzenlenmiştir.

ENERJİ

DOĞALGAZ



- 2009 yılında Bartın doğalgaz boru hattı ve boru hattı sistemine ait sabit tesislerin inşaatı tamamlanmış ve gaz arzı sağlanarak ilk olarak 11'i OSB'de olmak üzere; toplam 13 firma tarafından kullanılmaya başlanmıştır.

Doğalgaz Çalışmaları



İl Planlama ve Koordinasyon Müdürlüğü 2014

İlimiz merkezindeki çalışmalarında bugüne kadar;

- Toplam 36.940 metre çelik boru, 37.670 metre ana hat ve 8.890 metre servis hattı döşenmiştir.
- Bina girişlerine 732 adet servis kutusu bağlanmıştır.
- Çalışmalar 4.000 haneye doğalgaz bağlanabilecek seviyeye getirilmiştir.
- 2013 Eylül sonu itibari ile çalışmaların tamamlandığı yerlerdeki abonelere doğalgaz vermeye başlanmıştır.

ELEKTRİK

Abone Grubu	2012		2013	
	Tüketilen Enerji(kwh)	Oranı (%)	Tüketilen Enerji(kwh)	Oranı (%)
Sanayi	132.217.411	37	147.816.722	45
Ticarethane	70.811.312	20	54.949.129	17
Mesken	101.223.851	28	109.448.592	34
Tarımsal Sulama	633.034	0,1	691.536	0,1
Genel Aydınlatma	50.900.587	14	12.430.532	4
Toplam Satılan*	355.786.195	92,85	348.660.710	94,7
Kayıp-Kaçak*	27.413.703	7.15	19.745.576	5,3
Toplam Çekilen	383.199.899	100	368.406.287	100

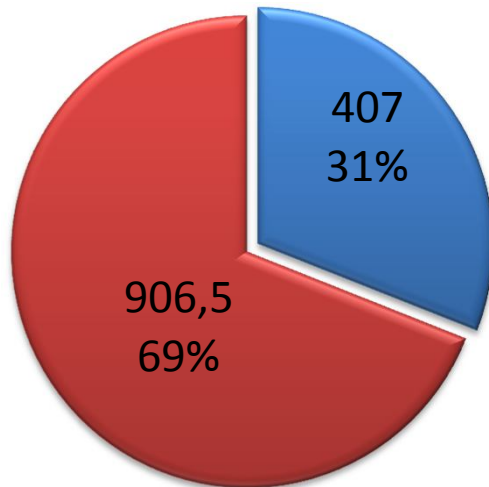
* Toplam Satılan ve Kayıp- Kaçak oranları 2013 Ekim ayı verileridir.

İlimizde tüketilen enerjinin %45'i sanayide, %34'ü meskende, %17'si ticarethanelerde ve %4'ü ise genel aydınlatma alanlarında kullanılmaktadır.

MADENCİLİK

TAŞKÖMÜRÜ

- Türkiye'nin jeolojik taşkömürü rezervi (TTK) **1,3 milyar ton** olup; bunun **%31**'lik kısmı olan **407 milyon tonu** ilimizde bulunmaktadır.
- İlimizde bu rezervler kamu ve özel sektör tarafında işletilmektedir.



(Milyon ton)

- TTK Bartın Taşkömürü Rezervi
- TTK Zonguldak Taşkömürü Rezervi



MADENCİLİK/ ATİM

ATİM Kömür Üretim Miktarları

YILLAR	Tüvönan Üretim(Ton)		Gerçekleşme (%)	Satılabilir Üretim (Ton)		Gerçekleşme (%)
	Program	Fiili		Program	Fiili	
2011	320,271	289,880	91	168,165	155,756	93
2012	311,484	250,206	80	165,135	119,039	72
2013	312,438	261,235	84	165,550	129,393	78

● 2012 yılında 250.206 ton tüvönan kömür üretilmiş ve 119.039 tonu satılmıştır. 2013 yılında ise 261.235 ton tüvönan kömür üretiminin 129.393 tonu satılmıştır.

KONUT - TOKİ



İlçesi	Proje Adı	Proje Tipi	Konut Sayısı	Açıklama
Merkez	Bartın 2. Bölge Konut + İlköğretim24, Tic. Merkez., Cami (206 Konut + 4 Hizmetli Dairesi)	İdare Konut Uygulaması	210	Tamamlanmıştır.
Merkez	Bartın Merkez (192'si Alt Gelir) 492 Konut + 17 Hizmetli Dairesi	Alt Gelir Grubu	509	Tamamlanmıştır.
Merkez	Bartın merkez Dalıca Mah. 192 konut, 1 adet sosyal tesis inşaatı	İdare Konut Uygulaması	192	Tamamlanmıştır.
TOPLAM			890	

- İlimizde bugüne kadar 890 konutlu 3 adet toplu konut projesi yapılmış ve konutlar hak sahiplerine dağıtılmıştır.

KONUT - AFET KONUTLARI



- İlimizde 2002-2013 yılları içerisinde heyelan ve yangın afetlerinden dolayı zarar görenler için yapımına başlanarak tamamlanan 3 adet Afet Konut Projesi bulunmaktadır. Bu projede toplam 104 konut hak sahiplerine teslim edilmiştir. Toplam maliyeti 2.743.030 TL'dir.

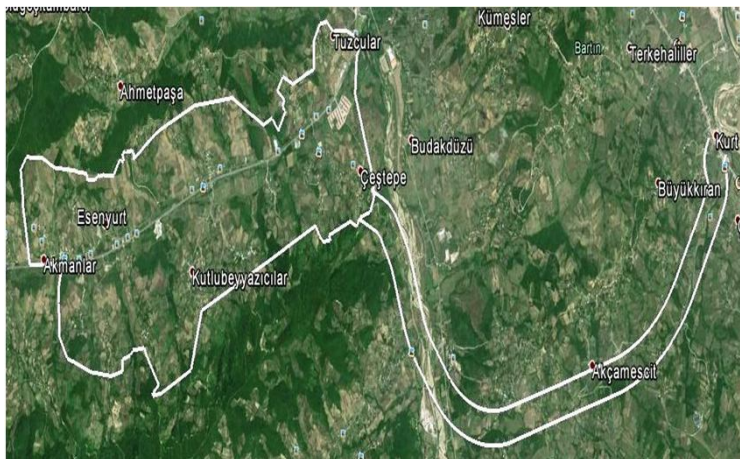
İL ÖZEL İDARESİ ÇALIŞMALARI

1/5000 ve 1/1000 Ölçekli Koruma Amaçlı İmar Planı Projesi



● Göçkündemirci, Çakrazboz, Çakrazşeyhler, Güzelcehisar, Gömü, Tarlaağzı, Çeştepe Köyleri koruma amaçlı imar planları ile ilgili olarak 1/25.000 ölçekli çevre düzeni planı onaylanmış, Koruma Amaçlı İmar Planı ön çalışmalarına başlanılmıştır.

Uygulama İmar Planı Yapımı Projesi



● Esenyurt, Kutlubeyyazıcılar, Tuzcular, Çeştepe köylerini ve Bartın güney yeni çevre yolunu içine alan koridorunun imar planı çalışmalarına başlanılmış olup; 16.12.2013 tarihinde ihalesi yapılmış, sözleşme aşamasındadır.

İL ÖZEL İDARESİ ÇALIŞMALARI

Halihazır Harita Yapımı Projesi



● İl genelinde yapılmış olan 27 köyün halihazır haritasına ilaveten Çakraz grup köyleri revize ve ilave halihazır haritaları ile Büyükkızılkum köyü ilave halihazır harita ön çalışmaları tamamlanmış olup; 16.12.2013 tarihinde ihalesi yapılmış, sözleşme aşamasındadır.

Arazi Ölçüm Cihazı Alımı Projesi



● Halihazır harita yapımı, kontrolü, sınır tespitleri (Aplikasyon) ve kot ölçümlerinde (Plankote) kullanılmak üzere 1 Adet uydu aracılığı ile koordinat ve kot belirleyen ölçüm cihazı alınmıştır.

İL ÖZEL İDARESİ ÇALIŞMALARI

Yem Bitkileri Tohum Desteđi Projesi



• İlimizde hayvancılıđı desteklemek amacıyla, 440 adet çiftçimize 1000 kg. Yonca, 10000 kg. Silajlık Mısır Tohumu desteđi sađlanmıřtır.

Deneme Demonstrasyon Organik Tarım (ARICILIĐI Geliřtirme) Projesi



• Orman Köylüsünü desteklemek amacıyla % 50 oranında desteklemeli Deneme Demonstrasyon Organik tarım (Arıcılıđı Geliřtirme) Projesi Kapsamında alınan 1360 adet polenlikli arı kovanı tabanının 115 adetinin arı üreticisine teslimi yapılmıřtır.

İL ÖZEL İDARESİ ÇALIŞMALARI

İçmesuyu Klorlama Cihazı Montaj İşleri Projesi



● İçme ve Kullanma Sularının düzenli ve sürekli olarak dezenfeksiyonunun sağlanması amacıyla; 5 adet Güneş Enerjili Zaman Saatli Klorlama Cihazı ve 15 adet Elektrikli Klorlama Cihazının alım ve montaj çalışmaları tamamlanmıştır.

Toprak Tahlil Analiz Laboratuvarı Kurulması Projesi



● İlimizde ilk defa çiftçilerin bilinçli bir tarım yapabilmesi için idaremizce toprak tahlil laboratuvarı kurulması çalışmalarına başlanmış olup; gerekli cihazlar alınmıştır.

İL ÖZEL İDARESİ ÇALIŞMALARI

Çakraz Kanalizasyon Yapım İşi Projesi



● İlimizin önemli turizm merkezlerinden biri olan Çakraz'ın kanalizasyon inşaatı çalışmaları tamamlanmış olup; arıtma tesisi projesi çalışmaları devam etmektedir.

Mugada(Arıönü) Çevre Düzenlenmesi Projesi



● Kanalizasyon, parke yol, çevre aydınlatması, ışıklı tabela, fosseptik tankı, şev taşları inşaatı tamamlandıktan sonra, çevre düzenlemesi işi içinde; 20 adet piknik masası ve 20 adet oturma bankı yapılmış ve yerlerine konarak vatandaşlarımızın hizmetine sunulmuştur.

İL ÖZEL İDARESİ ÇALIŞMALARI

Köylere Otobüs Durağı Kurulması Projesi



● İl genelinde 52 adet köyümüze otobüs durağı kurulmuş olup; vatandaşlarımızın hizmetine sunulmuştur.

Çocuk Parkı Kurulması Projesi



● İl genelinde 30 köye çocuk oyun parkı alımı yapılmış olup; bu köylere çocuk oyun parkı kurularak vatandaşlarımızın ve çocukların hizmetine sunulmuştur.

İL ÖZEL İDARESİ ÇALIŞMALARI

Kayadibi Aile Sağlığı Merkezi Projesi



● Kayadibi köyündeki mevcut bulunan Aile Sağlığı Merkezi, yeni Aile Sağlığı Merkezi yapımına elverişli olmadığından yakınında arsa temin edilmiş, söz konusu arsanın imar, jeolojik etüt ve proje çalışmalarına başlanılmıştır.

Tıbbi Donanımlı Acil Yardım Ambulansı Alımı Projesi



● Tıbbi donanımlı acil yardım ambulansı alınarak İl Sağlık Müdürlüğü kullanımına verilmiştir.

İL ÖZEL İDARESİ ÇALIŞMALARI

Engelli Plaj Sandalyesi Alımı Projesi



● Engelli Vatandaşlarımızın denize girebilmeleri için 14 adet Engelli Plaj Sandalyesi satın alınmış ve yönlendirici tabelalarla beraber engelli vatandaşlarımızın hizmetine sunulmuştur.

Çöp Konteynırı Alımı Projesi



● Merkez ve ilçeler itibariyle toplam 115 köyümüze 100 adet 800 litrelik çöp konteynırı alınarak dağıtımı yapılmıştır.

İL ÖZEL İDARESİ ÇALIŞMALARI

Aile İçi Şiddet Konulu Eğitim Verilmesi Projesi



● Son yıllarda aile içi şiddetin artması nedeniyle insanlarda farkındalık yaratmak, şiddete uğradıklarında nereye müracaat edecekleri hakkında yol göstermek amacıyla 5 okulda eğitim verilmiştir.

Mikro Kredi Projesi



● Kadınlara kredi imkânı sağlamak ve küçük çaplı işlerle fakirliği azaltmak amacıyla; 2008-2013 yıllarında toplam 138 kişiye 168.500 TL. mikro kredi desteği verilmiştir.

İL ÖZEL İDARESİ ÇALIŞMALARI

Okul ve kurum Onarımı Projeleri



- ◆ Ellibaş Ortaokulu deprem güçlendirme ve onarım işi tamamlanarak, 2013-2014 yılı Eğitim-Öğretime açılmıştır.
- ◆ 27 adet Temel Eğitim okulunun onarımı tamamlanmıştır.
- ◆ 20 adet orta dereceli okul ve kurumun onarımları tamamlanmıştır.

Kozcağız Jandarma Kamera Güvenlik Sisteminin Yapım İşİ Projesi

- ◆ Asayiş ve güvenliği sağlamak amacıyla; Kozcağız Jandarma Kamera Güvenlik Sistemi tamamlanmış olup, kabul aşamasındadır.



İL ÖZEL İDARESİ ÇALIŞMALARI

Spor Sahaları Bakım Onarım Projeleri



● Serdar Köyü Futbol Sahası ve Gürgenpınarı Köyü futbol sahası bakım onarımları tamamlanmıştır.

● Ulus Kumluca Semt Futbol sahası çevre düzenlemesi için malzeme alınmış olup, gerekli işçilik ve düzenleme Kumluca Belediyesi tarafından yapılmıştır.

● Kurucaşile Futbol Sahası Işıklandırma işi tamamlanmıştır.



İL ÖZEL İDARESİ ÇALIŞMALARI

Yol Çalışmaları



- ◆ 48 km. 1.Kat Asfalt yol yapım işi tamamlanmıştır.
- ◆ 37,5 km. stabilize yol yapım işi tamamlanmıştır.
- ◆ 50 km. asfalt yama yapım işi tamamlanmıştır.
- ◆ 10 km. Malzemeli Bakım işi tamamlanmıştır.
- ◆ 20 km. Stabilize Greyderli Reglaj Yapım işi tamamlanmıştır.
- ◆ Kış aylarında ilimiz genelinde 24 saat esasına dayalı çalışmalarla köy yollarımızın açık tutulması için 1.500 km.lik Kar Mücadelesi çalışması yapılmıştır.

İL ÖZEL İDARESİ ÇALIŞMALARI

● Hareketli İş Makinesi Alımı



il Özel İdare Hizmetlerinde kullanılmak üzere;

-3 kamyon,

-1 Kanal Kazıcı,

-1 Yol Çizgi Makinesi,

-1 Su Tankeri

-1 treyler Çekici

- Ayrıca 1 Cenaze Hizmet Aracı

alınmıştır.

Yıllar İtibariyle KÖYDES Projelerinin Dağılımı

Yıllar	Proje Sayısı						Ödenek (TL)
	Köy Yolları	İçme Suyu	Sulama	Kana lizasyon	Ortak Alım	TOPLAM	
2005	40	14	-	-	-	54	1.840.493
2006	250	99	-	7	-	356	19.462.897
2007	192	122	-	-	1	315	19.679.015
2008	37	1	-	-	1	39	4.989.886
2009	44	17	-	-	1	62	5.363.477
2010	145	58	0	0	2	205	11.605.406
2011	143	47	1	0	0	191	9.747.619
2012	81	49	0	0	21	151	4.740.217
2013	182	76	0	0	12	258	7.677.000
TOPLAM	1114	483	1	7	38	1643	85.106.010

KÖYDES

2005-2012 yılları KÖYDES Çalışmaları kapsamında ilimize ayrılan 77.429.000 TL ödenekle;

- **932 Köy Yolu Projesinde; 567 km asfalt, 881 km stabilize, 33 km parke yol, 25,7 km sıcak asfalt olmak üzere toplam 1.748 km yol yapım çalışması tamamlanmıştır.**
- **412 içme suyu projesinde 1.260 üniteye içme suyu, 1 üniteye sulama ve 7 üniteye kanalizasyon çalışması yapılmıştır.**





● **2013 yılında KÖYDES çalışmalarına 7.677.000 TL ödenek tahsis edilmiş olup; 88'i içme suyu, 182'u ise köy yolu olmak üzere 270 proje yürütülmektedir.**

● **Bu ödenekle 24,55 km. 1. kat asfalt, 34,65 km. stabilize yol, 18,80 km. parke yol, 0,5 km. sıcak asfalt çalışması olmak üzere 78,50 km. yol çalışması yürütülmüştür. Bu çalışmalara 4.497.378 TL harcama gerçekleştirilmiştir.**

● **İçme suyu çalışmalarında ise, 88 proje yürütülmekte olup; bu projelere bu güne kadar 524.923 TL harcama yapılmıştır.**

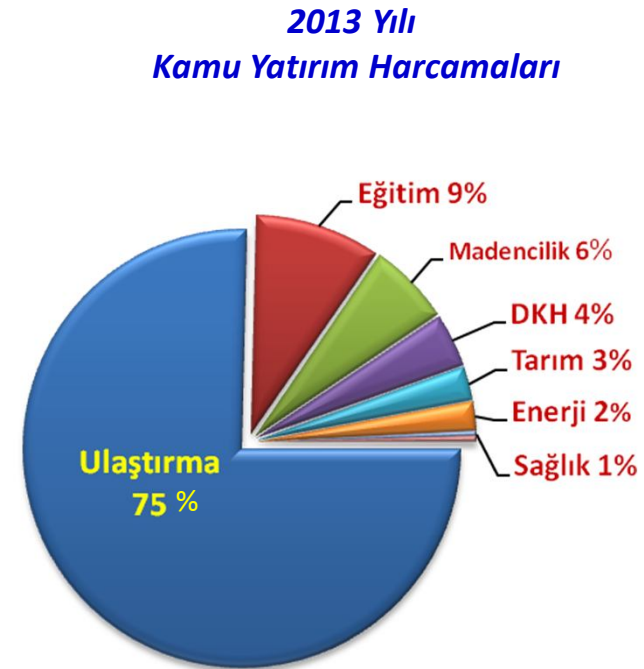


***İLİMİZDEKİ KAMU
YATIRIMLARININ SEKTÖREL
DAĞILIMLARI***

KAMU YATIRIMLARI - GENEL

Genel ve Özel İdare Bütçeli Kamu Yatırımı Harcamalarının Sektörel Dağılımı

Sektörler	2012	2013
Ulaştırma-Haberleşme	148.639.145	207.662.196
Eğitim	13.488.872	25.445.099
Enerji	1.855.799	5.908.112
Tarım	12.531.398	6.810.223
Madencilik	4.213.339	16.670.583
Diğer Kamu Hizmetleri	6.813.922	10.897.207
Sağlık	2.162.028	1.054.694
Turizm	4.713.946	1.044.782
Konut	76.000	8.800
İmalat	-	-
Toplam	194.494.451	275.501.698



- 2013 yılı kamu yatırımlarında yapılan harcamalarda; ilde Ulaştırma sektörü birinci sırada yer almıştır. Ulaştırma sektörünü sırasıyla; Eğitim ve Madencilik sektörleri izlemektedir.



KAMU YATIRIMLARI - GENEL

Kamu Yatırımlarının Proje Bazında Değerlendirilmesi

YIL	Biten Proje Sayısı	Devam Eden Proje Sayısı	İhale Aşamasındaki Proje Sayısı	Başlanamayan Proje Sayısı	TOPLAM
2012	237	70	18	52	377
2013	340	137	26	60	563

KAMU YATIRIMLARI - GENEL

Sektör Bazında Kamu Yatırımları

SIRA NO	SEKTÖR	PROJE SAYISI	PROJE BEDELLERİ TOPLAMI	ÖNCEKİ YILLAR HARCAMALAR TOPLAMI	2013 YILI YATIRIMI	DÖNEM SON. KADAR YAPILAN HARC.	NAKDİ GERÇEK. ORANI (%)
1	ULAŞTIRMA-HABERLEŞME	212	796.148.644	207.880.000	193.662.133	207.662.196	107,23
2	TARIM	59	395.246.616	44.130.769	11.347.837	6.810.223	60,01
3	ENERJİ	29	169.760.547	70.343.301	16.991.906	5.908.112	34,77
4	EĞİTİM	94	126.354.855	6.025.697	43.896.563	25.445.099	57,97
5	DKH	147	25.377.456	5.044.447	16.553.856	10.897.207	65,83
6	MADENCİLİK	3	21.389.000	2.984.612	20.077.000	16.670.583	83,03
7	SAĞLIK	10	10.309.020	2.243.651	3.714.000	1.054.694	28,40
8	TURİZM	5	9.970.000	8.360.000	1.610.000	1.044.782	64,89
9	KONUT	4	1.704.600	215.800	8.800	8.800	100
10	İMALAT	0	0	0	0	0	0
	TOPLAM	563	1.556.260.738	347.228.278	307.862.097	275.501.698	89,49



KAMU YATIRIMLARI - GENEL

SIRA NO	KURULUŞ	PROJE SAYISI	PROJE BEDELLERİ TOPLAMI	ÖNCEKİ YILLAR HARCAMALARI TOPLAMI	2013 YILI YATIRIM	DÖNEM SONUNA KADAR YAPILAN HARCAMA	NAKDİ GERÇEKLEŞME ORANI(%)
1	Karayolları 15. Bölge Müd.	11	784.318.000	207.880.000	182.133.871	197.325.311	108
2	DSİ 233. Şube Müdürlüğü	36	532.157.770	114.474.070	20.357.396	5.592.071	27
3	Bartın Üniversitesi	7	85.367.000	5.693.330	21.939.000	13.877.671	63
4	İl Millî Eğitim Müdürlüğü	68	29.517.937	0	14.841.924	7.189.901	48
5	TEİAŞ 5. İletim Tesis ve İşletme Grup Müd.	2	25.000.000	0	0	0	0
6	ATİ Müessese Müdürlüğü	3	21.389.000	2.984.612	20.077.000	16.670.583	83
7	İl Özel İdaresi	73	13.946.200	20.500	13.969.871	9.064.826	65
	İl Özel İdaresi Millî Eğitim Yatırımlarında Yürüttüğü 68 Proje ve Katkı Payı	-	0	0	3.895.661	1.881.198	48
	KÖY-DES Projeleri 2013	274	7.996.925	0	7.904.000	5.022.302	64
8	İller Bankası A.Ş. Kastamonu Bölge Müdürlüğü	9	10.492.537	2.958.874	4.764.976	4.764.976	100
9	Gençlik Hizmetleri ve Spor İl Müdürlüğü	4	9.857.002	332.367	1.784.000	1.921.378	108
10	Ulaştırma, Denizcilik ve Haberleşme Bakanlığı 13. Bölge Müdürlüğü	1	9.660.000	8.360.000	1.300.000	804.531	62
11	İl Sağlık Müdürlüğü	4	8.845.020	2.243.652	2.250.000	834.857	37
12	ENERJISA-BAŞKENT Elektrik Dağıtım A.Ş. (Kamu Yatırımları)	26	4.991.906	0	4.991.906	4.804.286	96
13	Organize Sanayi Bölge Müdürlüğü	1	3.915.844	578.469	2.066.617	2.130.488	103
14	Orman Bölge Müdürlüğü	4	2.007.033	0	2.007.033	1.599.359	80
15	Tapu ve Kadastro 19. Bölge Müdürlüğü	1	1.773.420	1.486.605	286.215	286.215	100
16	İl Afet ve Acil Durum Müdürlüğü	4	1.704.600	215.800	8.800	8.800	100
17	İl Emniyet Müdürlüğü	6	942.000	0	1.159.740	75.228	6
18	Vakıflar Bölge Müdürlüğü	2	551.193	0	551.193	483.663	88
19	İl Gıda, Tarım ve Hayvancılık Müdürlüğü	15	500.454	0	500.454	492.817	98
20	PTT Başmüdürlüğü	4	478.400	0	268.943	265.643	99
21	Bartın Valiliği	1	290.497	0	290.497	40.000	14
22	Bartın Orman ve Su İşleri Şube Müdürlüğü	3	170.000	0	170.000	144.179	85
23	Çevre ve Şehircilik İl Müdürlüğü	1	153.000	0	153.000	115.431	75
24	Küre Dağları Millî Park Müdürlüğü	1	140.000	0	140.000	96.073	69
25	Sahil Güvenlik Komutanlığı	2	95.000	0	50.000	9.912	20
	TOPLAM	563	1.556.260.739	347.228.278	307.862.097	275.501.699	89

KAMU YATIRIMLARI - GENEL

Kuruluş-Proje Bazında Kamu Yatırımları

S.N	YATIRIMCI KURULUŞ	Biten Proje Sayısı	Devam Eden Proje Sayısı	İhale Aşamasındaki Proje Sayısı	Başlanamayan Proje Sayısı	TOPLAM
1	İl Özel İdaresi	43	19	3	8	73
	KÖY-DES Projeleri 2013	169	80	10	15	274
2	İl Milli Eğitim Müdürlüğü	52	4	4	8	68
3	DSİ 233. Şube Müdürlüğü	5	11	3	17	36
4	ENERJISA-BAŞKENT Elektrik Dağıtım A.Ş..	26	0	0	0	26
5	İl Gıda, Tarım ve Hayvancılık Müdürlüğü	15	0	0	0	15
6	Karayolları 15. Bölge Müd.	1	8	0	2	11
7	İller Bankası A.Ş. Kastamonu Bölge Müdürlüğü	5	4	0	0	9
8	Bartın Üniversitesi	1	2	0	4	7
9	İl Emniyet Müdürlüğü	1	0	4	1	6
10	İl Sağlık Müdürlüğü	0	0	2	2	4
11	Orman Bölge Müdürlüğü	4	0	0	0	4
12	İl Afet ve Acil Durum Müdürlüğü	1	3	0	0	4
13	PTT Başmüdürlüğü	3	1	0	0	4
14	Bartın Orman ve Su İşleri Şube Müdürlüğü	3	0	0	0	3
15	Gençlik Hizmetleri ve Spor İl Müdürlüğü	2	2	0	0	4
16	ATİ Müessese Müdürlüğü	3	0	0	0	3
17	TEİAŞ 5. İletim Tesis ve İşletme Grup Müdürlüğü	0	0	0	2	2
18	Sahil Güvenlik Komutanlığı	1	0	0	1	2
19	Kastamonu Vakıflar Bölge Müdürlüğü	1	1	0	0	2
20	Ulaştırma, Denizcilik ve Hab. Bakanlığı 13. Bölge Müd.	1	0	0	0	1
21	Bartın Valiliği	0	1	0	0	1
22	Çevre ve Şehircilik İl Müdürlüğü	1	0	0	0	1
23	Tapu ve Kadastro 19. Bölge Müdürlüğü	1	0	0	0	1
24	Organize Sanayi Bölge Müdürlüğü	0	1	0	0	1
25	Küre Dağları Milli Park Müdürlüğü	1	0	0	0	1
TOPLAM		340	137	26	60	563

2013 YILINDAKİ ÖNEMLİ KAMU YATIRIMLARI

Karayolları 15. Bölge Müdürlüğü Tarafından Yürütülen Önemli Çalışmalar

● Bartın- Çaycuma- (Devrek- Zonguldak Ayrımı) Yolu

Bartın- Kozcağız arasındaki 7km'lik kısım BSK binder seviyesinde tamamlanmıştır. 2013 yılı harcaması 4.062.783 TL gerçekleşmiştir.



● Bartın- Çaycuma Ayrımı- Kozcağız Yolu

11 km uzunluğunda 2A standardındadır. Yolun 10,5 km. si (Kozcağız Geçışı hariç) sathi kaplama seviyesinde tamamlanarak trafiğe açılmıştır.



2013 YILINDAKİ ÖNEMLİ KAMU YATIRIMLARI

Karayolları 15. Bölge Müdürlüğü Tarafından Yürütülen Önemli Çalışmalar

● Bartın- Amasra- Kurucaşile Yolu

Proje maliyeti 224.018.000 TL olan yolun uzunluğu 48,7 km'dir. Bartın-Amasra-Çakraz arasında 22,9 km. yol BY seviyesinde tamamlanarak trafiğe açılmıştır. Top deresinden Amasra'ya 1060 metre tünel geçişinin yer aldığı 4510 m uzunluğundaki Amasra bağlantı yolu projesinde tünel kazısı ve yalıtım işleri tamamlanmış, nihai beton çalışmaları da tamamlanmak üzeredir. 2014 yılı içerisinde tünelin açılması beklenmektedir. Çalışmalar devam etmektedir. 2013 yılı harcaması 182.106.371 TL gerçekleşmiştir.



2013 YILINDAKİ ÖNEMLİ KAMU YATIRIMLARI

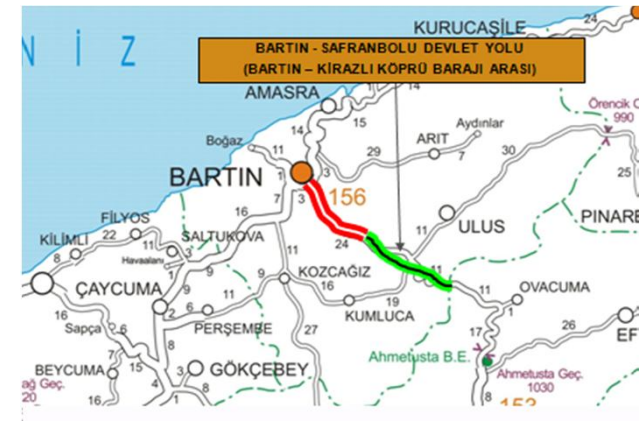
Karayolları 15. Bölge Müdürlüğü Tarafından Yürütülen Önemli Çalışmalar

● Bartın- Arıt- Aydınlar Yolu

Toplam 36 km uzunluğunda 2A standardındaki yolun 6,4 km 'si sathi kaplamalı TY olarak bitirilmiştir. Arıt-Aydınlar arası toprak tesviye ve sanat yapıları çalışmaları devam etmektedir. Mevcut yolun Km:18+000-27+500 arası 9,5 km'si baraj alanında kalmaktadır. 2013 yılsonu itibariyle 2.649.717 TL harcanmıştır.

● Bartın- Safranbolu Yolu

35,8 km'si ilimiz sınırları içerisinde yer alan yolun 29 km'lik kısmı BY standartlarında bitirilmiştir. Eflani Ayrımı-Kirazlıköprü arasında kalan yaklaşık 38,9 km'de ise BY güzergahı tespit edilerek projenin hazırlanması için Genel Müdürlüğe teklif edilerek; Karayolları Genel Müdürlüğünce proje ihalesinin yapılması beklenmektedir.



2013 YILINDAKİ ÖNEMLİ KAMU YATIRIMLARI

Karayolları 15. Bölge Müdürlüğü Tarafından Yürütülen Önemli Çalışmalar

◆ Bartın- Boğaz Devlet Yolu

9,5 km uzunluğundaki yolun 2012 yılında 3,7 km 'sinin BSK yapılması hedeflenmiş ve hedeflenen 3,7 km BSK asfalt yapımı gerçekleştirilmiştir. Ayrıca Çatmaca kavşağından köprüye kadar 0,7 Km de aşınma seviyesinde BSK olarak bitirilmiştir. Yolun kalan 5,8 km.si Doğal Sit Alanı ilan edilmesi nedeniyle BY yapılamamıştır. Sit alanı açısından yeni proje çalışmaları planlanmaktadır. Sit alanı dışında kalan kesimlerde BY proje çalışmalarına başlanmıştır.



2013 YILINDAKİ ÖNEMLİ KAMU YATIRIMLARI

Karayolları 15. Bölge Müdürlüğü Tarafından Yürütülen Önemli Çalışmalar

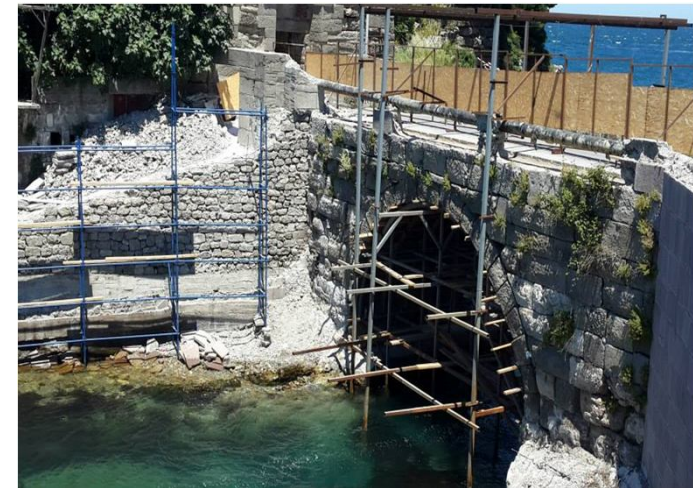
● Kozcağız- Kumluca (Bartın-Safranbolu Ayrımı) Yolu

35 km uzunluğunda 2A standardındaki yolun ihalesi yapılan 10,5 km 'sinde (7+500-18+000) çalışmalar devam etmektedir. 2013 yılsonu itibariyle 3.703.264 TL harcanmıştır.



● Köprü Projeleri

Yatırım Programında yer alan Kozcağız Köprüsünün (40 m.) yapımı, Kemere ve Kemerdere Köprüleri'nin onarımları işlerinin toplam proje bedelleri 1.400.000 TL'dir. Kemere ve Kemerdere köprülerinin restorasyon ihalesi 04.03.2013 tarihinde yapılmış olup, çalışmalar devam etmektedir. 2013 yılında 545.744 TL harcama gerçekleştirilmiştir.



2013 YILINDAKİ ÖNEMLİ KAMU YATIRIMLARI

DSİ 23. Bölge Müdürlüğünce Yürütülen Önemli Çalışmalar

● Kirazlıköprü Barajı ve HES İnşaatı

Yapımı devam eden 242.180.223 TL proje bedelli Kirazlıköprü Barajı ve HES inşaatı tamamlandığında kurulu gücü 12.3 MW olan hidroelektrik santrali ile enerji üretilecek ve 2.113 ha. alan sulanacaktır. 2013 Yılı ödeneği 17.000.000 TL'dir. % 58,52 seviyelerindedir. Kirazlıköprü İkmal İnşaatı kesin ihalesi 21.11.2013 tarihinde yapılmış olup; ihale süreci halen devam etmektedir.



2013 YILINDAKİ ÖNEMLİ KAMU YATIRIMLARI

DSİ 23. Bölge Müdürlüğünce Yürütülen Önemli Çalışmalar

● Kozcağz Barajı

Kozcağz Deresi üzerinde yapılması planlanan 150.000.000 TL proje bedelli Kozcağz Barajı; taşkın koruma, sulama ve içme suyu temini maksatlıdır. Bartın Merkez ilçe ve Amasra ilçelerinin su ihtiyacını karşılayacaktır.

Proje yapımı çalışmaları ve ÇED süreci tamamlanan Kozcağz Barajı'nın kesin ihalesi 04.12.2013 tarihinde yapılmış olup; ihale süreci devam etmektedir.

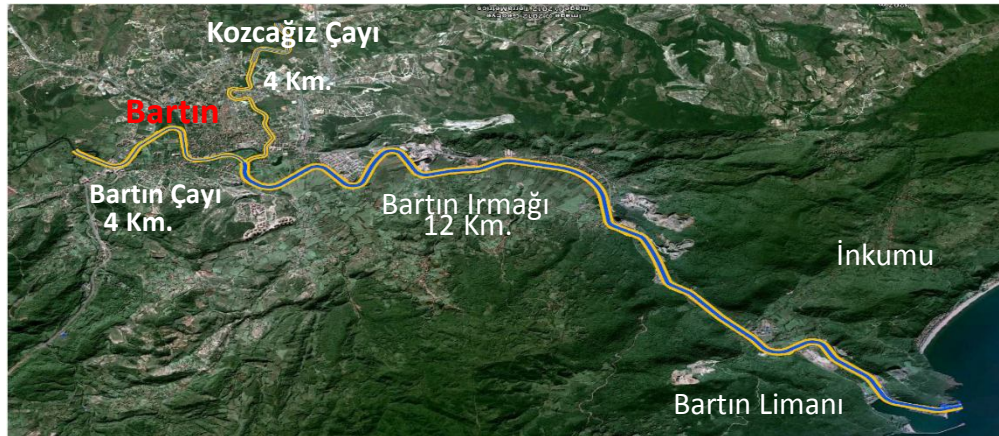


2013 YILINDAKİ ÖNEMLİ KAMU YATIRIMLARI

DSİ 23. Bölge Müdürlüğünce Yürütülen Önemli Çalışmalar

● Bartın Irmağı ve Yan Kolları Islah Projesi

Toplam 20 km alanda taşkın koruma, rehabilitasyon ve peyzaj amaçlı tesislerin projelendirme çalışmaları yapılması hedeflenen proje kapsamında ön raporlar onaylanmış olup; işe devam edilmektedir. Proje için gerekli olan zemin etütleri için DSİ tarafından sondaj çalışmalarına başlanmıştır.



2013 YILINDAKİ ÖNEMLİ KAMU YATIRIMLARI

DSİ 23. Bölge Müdürlüğünce Yürütülen Önemli Çalışmalar



◆ Kışla Sel Kapanı

Kozcağız Ovasında ve Bartın şehrinde meydana gelecek taşkın debilerinde önemli ölçüde düşüş sağlamak amacıyla planlanan Kışla Sel Kapanı yapım işinin 12.12.2013 tarihinde ihalesi yapılmış olup; süreç devam etmektedir.



◆ Bartın İli Gölet Çalışmaları

Eldes Göleti ve Aydoğmuş Göletlerinin planlama çalışmaları tamamlanmış olup, gölet projeleri ve kamulaştırma planları hazırlanma aşamasındadır. İşe devam edilmektedir.

2013 YILINDAKİ ÖNEMLİ KAMU YATIRIMLARI

Ulaştırma Denizcilik ve Haberleşme Bakanlığı Bölge Müdürlüğünce Yürütülen Önemli Çalışmalar

● Ulaştırma Denizcilik ve Haberleşme 13. Bölge Müdürlüğü tarafından yaptırılan “Amasra Limanı Yolcu İskelesi ve Küçük Tekne Yanaşma Yeri” projesi kapsamında 35.000 Grt.luk Kurvaziyer gemilerin yararlanması için 220 m. uzunluğunda kazıklı rıhtım (135 adet kazık), 20 m. uzunluğunda bloklu rıhtım olarak yolcu iskelesi, toplamda 60 adet muhtelif ebatta yat ve küçük teknelerin yararlanması için ise 240 m. uzunluğunda yüzer iskele olarak Küçük tekne yanaşma yerleri yapılmıştır.



2013 YILINDAKİ ÖNEMLİ KAMU YATIRIMLARI

BARTIN ÜNİVERSİTESİ

- Bartın Üniversitesi'nin yeni kampüs alanı çalışmaları devam etmektedir. Araştırma Laboratuvarı binası ve Sayısal Derslik binasının yapımı tamamlanmıştır. Kampüsün elektrik ihtiyacının karşılanacağı yeraltı elektrik hattı yapılmıştır.
- TOKİ ile yapılan protokol kapsamında Sözel derslik, Yemekhane, Mühendislik ve Edebiyat Fakültesi idari binalarının yapımı ve Fatih Sultan Mehmet Camisinin yapımı devam etmektedir.
- Kapalı Spor Salonu ve Beden Eğitimi ve Spor Yüksekokulu (BESYO) binasının projeleri tamamlanmış olup yapımına başlanacaktır.



2013 YILINDAKİ ÖNEMLİ KAMU YATIRIMLARI

BARTIN ÜNİVERSİTESİ



● Rektörlük binası ve daire başkanlıkları binalarının proje çalışmaları yapılmaktadır. TOKİ ile yapılan ek protokol kapsamında ise Yapı İşleri ve Teknik Dairesi Başkanlığı, Medikososyal, İtfaiye, Garaj ve Atölye Binalarının yapımına başlanacaktır.



● Karayolları tarafından kampüs girişi için köprülü kavşak yapılacak olup; kampüs alanı içerisinde geçen Ana Deresinin ıslah çalışmaları DSİ tarafından yapılacak, İller Bankası ile yapılacak protokol kapsamında da tüm kampüsü kapsayacak şekilde atık su arıtma tesisi yapılacaktır.

2013 YILINDAKİ ÖNEMLİ KAMU YATIRIMLARI

İl Milli Eğitim Müdürlüğüne Yapılan Çalışmalar

● Atatürk İlkokulu Yapımı Projesi



20 Derslikli 4000 m²'lik alan üzerinde Çok Amaçlı Salon ve diğer donatıları olan Atatürk İlkokulunun yapımı tamamlanarak 2013-2014 Eğitim Öğretim yılında hizmete açılmıştır.

● Amasra Öğretmenevi Yapımı Projesi



Toplam 929 m² alan üzerinde, 8 oda ve 25 yatak ile restoran, lokal ve terastan oluşan Amasra Öğretmenevi inşaatı 2013 yılında tamamlanarak hizmete açılmıştır.

2013 YILINDAKİ ÖNEMLİ KAMU YATIRIMLARI

İl Milli Eğitim Müdürlüğünce Yapılan Çalışmalar

● Otistik Çocuklar Eğitim Merkezi Yapım İşi Projesi



Otistik Çocuklar Eğitim Merkezinin temel ve su basman işi İl Özel İdaresi tarafından yapılmış olup; kalan kısım da hayırsever vatandaşlarca yaptırılarak tamamlanmış ve 2013-2014 yılında eğitim ve öğretime açılmıştır.

● Yanaz İlkokulu Yapım İnşaatı

4 Derslikli Yanaz İlkokulunun yapımı tamamlanmış olup; 2013-2014 yılı Eğitim-Öğretim yılında hizmete açılmıştır.



2013 YILINDAKİ ÖNEMLİ KAMU YATIRIMLARI

İl Milli Eğitim Müdürlüğünce Yapılan Çalışmalar

● Abdipaşa Lisesi ve Kapalı Spor Salonu Yapımı Projesi



12 derslikli Abdipaşa Lisesi ve 925 m2' lik bir alana sahip Abdipaşa Kapalı Spor Salonu yapım işine 02.10.2013 tarihinde başlanılmış olup; inşaat çalışmaları devam etmektedir.

● Ağdacı İlkokulu Yapım İşi Projesi



14 derslikli Ağdacı İlkokulu Yapım işine 16.09.2013 tarihinde başlanılmış olup; inşaat çalışmaları devam etmektedir.

2013 YILINDAKİ ÖNEMLİ KAMU YATIRIMLARI

İl Milli Eğitim Müdürlüğünce Yapılan Çalışmalar

● Kaleşah İlkokulu Ve Ortaokulu Yapım İşi Projesi



Toplam 20 dersliğe sahip Kaleşah İlkokulu ve Ortaokulunun yapım ihalesi 31.10.2013 tarihinde yapılmış olup; Kamu İhale Kurumuna itiraz edilerek KİK kararı beklenmektedir.

● Ulus İmam Hatip Ortaokulu Yapım İşi Projesi



Toplam 12 derslikli, Ulus İmam Hatip Ortaokulu yapım ihalesi 09.01.2013 tarihinde yapılmış, ihale süreci devam etmektedir.

2013 YILINDAKİ ÖNEMLİ KAMU YATIRIMLARI

İl Milli Eğitim Müdürlüğünce Yapılan Çalışmalar

● Ulus Kumluca İmam Hatip Ortaokulu Yapım İşi Projesi



12 derslikli Kumluca İmam Hatip Ortaokulu yapım ihalesi 31.01.2014 tarihinde yapılacaktır.

● Kozcağz İmam Hatip Ortaokulu Yapım İşi Projesi



12 derslikli Kozcağz İmam Hatip Ortaokulu Yapım ihalesi 31.01.2014 tarihinde yapılacaktır.

2013 YILINDAKİ ÖNEMLİ KAMU YATIRIMLARI

Sağlık İl Müdürlüğü Tarafından Yürütülen Önemli Çalışmalar

400 Yataklı Yeni Bartın Devlet Hastanesi

Sağlık Bakanlığı tarafından proje ihalesi yapılan ve proje çalışmaları devam eden 400 Yataklı Bartın Devlet Hastanesinin kamu-özel ortaklığı finans modeliyle yaptırılması planlanmaktadır. Yeni hastane inşaatının proje ihalesi yapılmış olup; çalışmalar devam etmektedir.



Kumluca Aile Sağlığı Merkezi

TOKİ tarafından yaptırılması düşünülen Kumluca ASM inşaatı ihalesi 06.11.2013 tarihinde yapılmış olup; sözleşme aşamasındadır.



2013 YILINDAKİ ÖNEMLİ KAMU YATIRIMLARI

Sağlık İl Müdürlüğü Tarafından Yürütülen Önemli Çalışmalar



• Uşak İlçe Entegre Hastanesi

Uşak İlçe Entegre Hastanesinin ihalesi 06.11.2013 tarihinde yapılmış olup; sözleşme aşamasındadır. Çalışmalar devam etmektedir.

• Arıt Aile Sağlığı Merkezi

Çalışmaları TOKİ tarafından yürütülen Arıt Aile Sağlığı Merkezi inşaatı bitirilmiş olup; kesin kabul beklenmektedir.



2013 YILINDAKİ ÖNEMLİ KAMU YATIRIMLARI

Gençlik Hizmetleri Spor İl Müdürlüğü Tarafından Yürütülen Önemli Çalışmalar

◆ Gençlik Merkezi İnşaatı

Maliyeti 1.960.000 TL olan proje 27.09.2012 tarihinde ihale edilmiş olup; çalışmalar %90 seviyesinde devam etmektedir.

3000 m² alana yapılmakta olan bina içinde; antrenman spor salonu, tenis kortu, etüt çalışma odaları, konferans salonu ve sosyal aktiviteler için odalar yer alacaktır.



2013 YILINDAKİ ÖNEMLİ KAMU YATIRIMLARI

Gençlik Hizmetleri Spor İl Müdürlüğü Tarafından Yürütülen Önemli Çalışmalar



● Yarı Olimpik Kapalı Yüzme Havuzu

İlimizde havuzu içerisinde barındıran spor tesisinin bulunmaması sebebiyle kapalı yüzme havuzu inşaatı projesi başlatılmıştır. 26.09.2013 tarihinde ihalesi gerçekleştirilen projenin yer teslimi 31.12.2013 tarihinde yapılmıştır. Projenin 2 yıl içinde bitirilmesi planlanmaktadır.



● Çok Amaçlı Spor Salonu

Ülkemizde büyük şehirlerde uygulanan, birçok branşta spor yapılmasına olanak sağlayan ve "Sporcu Fabrikası" olarak adlandırılan "Çok Amaçlı Spor Salonu" ihalesi 04.11.2013 tarihinde yapılmış olup; 13.12.2013 tarihinde yer teslimi yapılmıştır.

2013 YILINDAKİ ÖNEMLİ KAMU YATIRIMLARI

Gençlik Hizmetleri Spor İl Müdürlüğü Tarafından Yürütülen Önemli Çalışmalar



- ◆ 2013 yılında yapımları tamamlanan Amasra Spor Salonu, Merkez İlçe Sentetik saha ve Kozcağız Sentetik Çim sahalarının açılışları gerçekleştirilmiştir.

2013 YILINDAKİ ÖNEMLİ KAMU YATIRIMLARI

OSB Müdürlüğü Tarafından Yürütülen Önemli Çalışmalar

● OSB Arıtma Tesisi

3.915.844 ihale bedelli 1700 m³/gün kapasiteli OSB Atıksu Arıtma Tesisi inşaatına 12.09.2012 tarihinde başlanmış olup; inşaat çalışmaları % 70 seviyesinde devam etmektedir. Tesisin 2014 yılı içerisinde bitirilmesi hedeflenmektedir.



● OSB Genişletme ve Sedde Çalışmaları

Mevcut Organize Sanayi Bölgesi'nin güneydoğusunda, yaklaşık 100 hektar alanda yer genişletme çalışmaları kapsamında DSİ ve Bartın İl Özel İdaresi tarafından yapılan sedde çalışmaları devam etmektedir.





KAMU YATIRIMLARI - GENEL

KURUMLAR YATIRIM PROGRAMINA 2014 YILI PROJE TEKLİFLERİ (YENİ PROJELER)

Sektörü	Proje Sahibi Kuruluş	Proje Adı	Proje Yeri	
1	TARIM	Zonguldak Orman Bölge Müdürlüğü (4 Proje)	AĞAÇLANDIRMA VE TOPRAK MUHAFAZA PROJESİ	MERKEZ
2		KADASTRO PROJESİ	MERKEZ	
3		ORMAN KORUMA VE YANGINLA MÜCADELE PROJESİ	MERKEZ	
4		ORMAN KORUMA VE İŞLETMECİLİK PROJESİ	MERKEZ	
5	MADENCİLİK	MTA Batı Karadeniz Bölge Müdürlüğü ZONGULDAK (1 Proje)	Kuzeybatı Anadolu taşkömür havzası kömürlerinin jeokimyasal ve nadier toprak elementleri açısından incelenmesi	AMASRA
6	TARIM	DSİ. 23. Bölge Müdürlüğü KASTAMONU (16 Proje)	Bartın-Akbaşköyü ve Arazisi Güney Dere Taşkın Koruma	MERKEZ
7			Bartın-Amasra Göçgün, Göçgündemirci, Yahyayazıcılar, Kalaycı, Cumayanı, Esenler ve Acarlar Grup Köyleri Büyük Dere Taşkın Koruma	AMASRA
8			Bartın-Gökçedere K.Keleşler Mahallesi Güneydere Taşkın Koruma	MERKEZ
9			Bartın-Kozcağız Bakioğlu Köyü Güney Deresi Taşkın Koruma	MERKEZ
10			Bartın-Kozcağız Bucağı Eskihamidiye Köyü Kozcağız Çayı Taşkın Koruma	MERKEZ
11			Bartın-Kurucaşile Hisar Köyü Tekkeköy Deresi Taşkın Koruma	KURUCAŞİLE
12			Bartın-Merkez Karasu Köyü Karasu Deresi Taşkın Koruma	MERKEZ
13			Bartın-Merkez Şarköy Boğazköy Mahallesi Mantarlık Deresi Taşkın Koruma	MERKEZ
14			Bartın-Ulus Alıçlı Köyü Köknarlık Deresi Taşkın Koruma	ULUS
15			Bartın-Ulus Ağaköy Köyü Şahinoğlu Mahallesi Çanakçı Deresi Taşkın Koruma	ULUS
16			Bartın-Ulus Bahçecik Köyü Karayaprak ve Şimşir Deresi Taşkın Koruma	ULUS
17			Bartın-Ulus Kızıllar Köyü Aksu ve Uzundere Taşkın Koruma	ULUS
18			Bartın-Ulus Merkez Süleyman Deresi Taşkın Koruma	ULUS
19			Bartın-Ulus Ulukaya Köyü Budamış Mahallesi Budamış Çayı Taşkın Koruma	ULUS
20			Bartın-Ulus-Eldeş ve Eseler Köyü Eldeş Deresi Taşkın Koruma	ULUS
21			Bartın-Özbaşı Köyü Aşağıdere Dere Mahallesi Mumlar ve Iskalan Dereleri İkmali Taşkın Koruma	MERKEZ



KAMU YATIRIMLARI - GENEL

KURUMLAR YATIRIM PROGRAMINA 2014 YILI PROJE TEKLİFLERİ (YENİ PROJELER)

Sektörü	Proje Sahibi Kuruluş	Proje Adı	Proje Yeri	
22	MADENCİLİK	ATİM Amasra	ARAMA İHZARAT	AMASRA
23		Taşkömürleri İşletme	Muhtelif İşler (Kafes Vincini Modernize Etmek ve Ocak İçi Teçhizat Alımı)	AMASRA
24		Müessese Müdürlüğü (3 Proje)	ÜRETİMDE MEKANİZASYON (KÖMÜR ÜRETİMİNİ ARTTIRACAK TEÇHİZAT ALIMI)	AMASRA
25	EĞİTİM-DKH	Bartın Üniversitesi (7 Proje)	Açık ve Kapalı Spor Tesisleri (Yarı Olimpik Yüzme Havuzu Yapımı)	MERKEZ
26			Derslik ve Merkezi Birimler (10.000 m2 Merkezi Derslik İnşaası)	MERKEZ
27			Kampüs Altyapısı (Yeni Kampüs Alanında Kanalizasyon, Elektrik, Su, Doğal Gaz, Trafo vb. Yapım Çalışmaları.)	MERKEZ
28			Lojman ve Sosyal Tesis (60-120 m2 lik 32 Daire İnşaası)	MERKEZ
29			Merkezi Araştırma Laboratuvarı (1300 m2 inşaat ve Merkezi Araştırma Laboratuvarı için makine teçhizat temini.)	MERKEZ
30			Muhtelif İşler Mevcut Kampüs Binalarının Bakım Onarımı, Birimlere Makine Teçhizat Alımı, Kütüphaneye Yayın Alımı Taşıt Alımı)	MERKEZ
31			Çeşitli Ünitelerin Etüd Projesi (Yeni kampüs yerleşkesinde etüd proje işleri)	MERKEZ
32	EĞİTİM	Bartın İl Milli Eğitim Müdürlüğü (10 Proje)	Amasra ÇPL İnşaası	AMASRA
33			Endüstri Meslek Lisesi Ek Bina	MERKEZ
34			Anadolu Öğretmen Lisesi	MERKEZ
35			Kız Meslek Lisesi Ek Bina	MERKEZ
36			Çaydüzü Ortaokulu	MERKEZ
37			İmam Hatip Lisesi Ek Bina	MERKEZ
38			Şiremirçavuş Ek Bina	MERKEZ
39			Kızılelma ÇPL	MERKEZ
40			Kızılelma Ç.P.L.Kapalı Spor Salonu	MERKEZ
41			Ulus EML Pansiyonu	ULUS
42	DKH	İl Emniyet Müdürlüğü (1 Proje)	Kapalı Atış Poligonu	MERKEZ



TEŐEKKÖR EDERİM

**ALİ ÇINAR
BARTIN VALİSİ**